

SDL Bolig

SIMPLY
DAYLIGHT

Montagevejledning



Elements with less frame and more light

SDL bolig

Montagevejledning



Korrekt montering er en forudsætning for optimal holdbarhed, problemfri funktion og har betydning for produktgarantien

Modtagekontrol og afdækning

Alle elementer leveres ved vognside. Køber forestår aflæsning. Husk løftegrej til store elementer.

Elementerne kan transporteres enten vertikal eller horisontal, og det skal sikres at elementerne, eller dele heraf, ikke belastes uhensigtsmæssigt under transport, samt ved på- og aflæsning.

Løft og håndtering af elementer med stropper/løkker eller lignende omkring kompositkarmene er ikke tilladt

Den beskyttende kantliste skal forblive på glaselementet under på-/aflæsning samt montage, og må først fjernes når glaselementet er i sin endelige position, og fastgjort til konstruktionerne.

Ansvar overgår til køber, umiddelbart efter at varen er leveret ved vognsiden.

Tjek for fejl og mangler

Kontroller at elementerne stemmer overens med ordrebekræftelsen og kontroller for evt. transportskader. Kontakt straks SimplyDaylight på telefon xxxxx hvis der er fejl eller mangler.

Afdæk elementer for vejrlig

Emballering fra fabrik er kun beregnet som beskyttelse under transporten, og ikke som efterfølgende opbevaring på byggepladsen. Afdæk elementerne med passende presning eller opbevar elementerne i passende container.

Evt. mærkater bør fjernes inden for en kort periode og bør ikke side mere end 2 uger fra modtagelse af elementerne.

SDL bolig

Montagevejledning

SIMPLY
DAYLIGHT

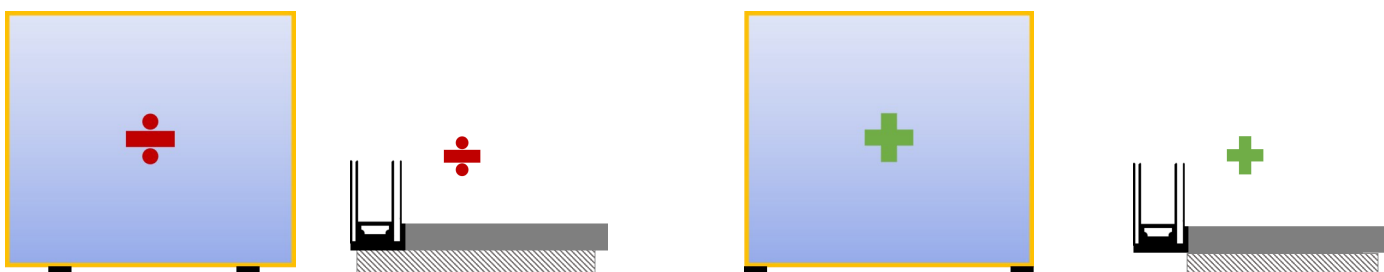
Opklodsning under elementer

Der placeres blivende opklodsning i bunden. Elementet indsæt sættes i murhullet og fastholdes med kiler. Elementet sættes i lod og ret, i alle retninger. Elementerne kan justeret med kilerne.

VIGTIGT:

Opklodsning i bunden placeres ude under sidekarmene og lige under evt. lodpost.

Bemærk: Opklods ikke under ruden



Husk opklodsning ved alle fastgørelser

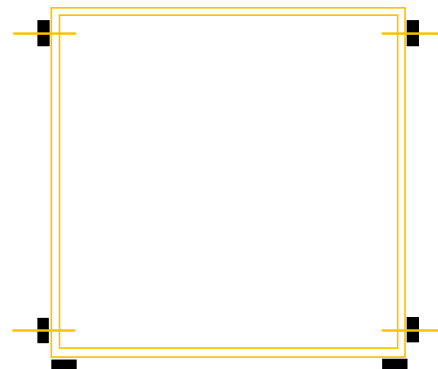
(Under bundstykker i døre klodses op pr max 200 mm for optimal tæthed)

Fastgørelse

Elementet skal være helt i lod og helt ret. Kontroller med en lang lodstok

Fastgørelse efter følgende retningslinjer:

- Der anvendes altid egent karmskruer/ankerskruer med undersænker hoved.
- Øverste og nederste fastgørelse placeres indenfor max 200 mm fra hjørnet
- Husk altid at anvende opklodsning bag ved fastgørelse, da karmskruen ikke binder i kompositkarmen
- Husk altid at for bor, skru ALDRIG direkte igennem kompositkarmen



SDL bolig

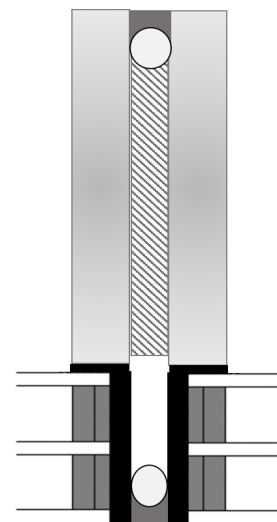
Montagevejledning



Sammenkobling

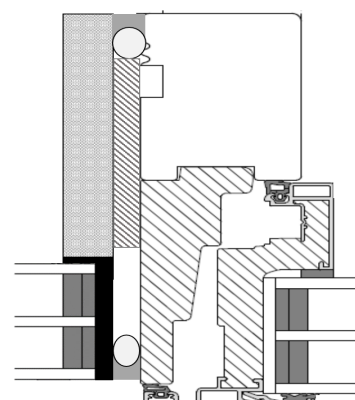
Sammenkobling af elementer med kompositkarme

- Elementerne bør altid opstilles med en afstand på 8-12 mm af hensyn evt. oplukkelige rammer
- De bedste resultater opnås ved at montere f.eks. en vandfast krydsfinerstrimmel mellem karmene for fuldt vederlag
- For fuldstændig tæthed lægges der en fuge mellem krydsfiner og karm, inden disse skubbes sammen
- I kompositkarmen skrues en $\varnothing 5 \times 35$ mm skrue - for bor med 5,5 mm bor i kompositkarmen - igennem krydsfiner og modstående kompositkarm afstand pr max 600 mm
- Øverste og nederste skrue placeres indenfor max 100 mm fra hjørnet



Sammenkobling af elementer med kompositkarme og trækarm

- Elementerne bør altid opstilles med en afstand på 8-12 mm af hensyn evt. oplukkelige rammer
- De bedste resultater opnås ved at montere en vandfast krydsfinerstrimmel mellem karmene for fuldt vederlag
- For fuldstændig tæthed lægges der en fuge mellem krydsfiner og karm, inden disse skubbes sammen
- I trækarmen skrues en $\varnothing 5 \times 50$ mm skrue - for bor med 5,5 mm bor i kompositkarmen - igennem krydsfiner og modstående kompositkarm afstand pr max 600 mm
- Øverste og nederste skrue placeres indenfor max 100 mm fra hjørnet



SDL bolig

Montagevejledning

SIMPLY
DAYLIGHT

Fugning

Fugning af elementerne skal altid udføres som foreskrevet i det aktuelle projekt, dog minimum efter anvisningerne i FSO

- Efter stopning af elementer og evt. isolering, bør det kontrolleres at der ikke er sket en krumning af elementerne / karmene
- Ved udvendig side skal der altid afsluttes med en beskyttende afdækning i form af egent fugemasse. Fugebånd eller andet effektiv foranstaltning.
- Der skal anvendes en fugemasse som DOWSIL795, Sikasil SG20, Silirub+S8100, for at undgå nedbrydelse af termorudens kantforsegling
- Ved oplukkelige elementer skal det sikres at den udvendige fuge ikke helt eller delvist dækker for drænhuller i karmens underside

Vedligehold

Da SimplyDaylight's elementer udelukkende består af uorganiske og ikke-metalliske materialer, er vedligehold minimeret til almindelig rengøring og eventuel reparation af kosmetiske skader på karmprofilerne.

Karmene er lavet af avanceret glasfiber der er lakeret med en PU-lak i farve og glans efter kundens ønske. Karmen kan afvaskes i almindeligt mildt sæbevand, der bruges under almindelig rengøring. Der kan eventuelt bruges et antistatisk rensprodukt.

Kosmetiske skader på karmprofil kan eksempelvis repareres ved brug af normal autospartelmasse som efterfølgende malerbehandles. Efter reparation anbefales en polering med almindeligt bilplejemiddel.

Glas og fuger rengøres med almindelig vinduesrens. Fugereparationer udføres med fugemasse godkendt af glasleverandøren, og iht. fugemasse-leverandørens anvisninger.

Elements with less frame and more light